

Monumentos Naturales de la Biodiversidad de Misiones

MISIONES
GOBIERNO



Índice

3 ¿Qué son los Monumentos Naturales?

Monumentos Naturales de Fauna

Aves

7	Águila harpía	25	Vencejo de cascada
10	Loro charao	28	Yacutinga
13	Maracaná lomo rojo	31	Tordo amarillo
16	Loro vinoso	34	Yetapá de collar
19	Pato serrucho	37	Bailarín azul
22	Tucán grande	40	Bailarín castaño

Mamíferos

43	Yaguareté
46	Aguará guazú
49	Zorro pitoco
52	Lobo gargantilla
55	Oso hormiguero
58	Tapir
61	Carayá rojo
64	Carayá negro y dorado

Peces

67	Chanchita
----	-----------

Insectos

71	Mariposa androgeo
73	Mariposa 88
76	Mariposa monarca
79	Mariposa panambí
82	Mariposa seda azul
85	Saltamontes de la selva
88	Escarabajo arlequín

Índice

Monumentos Naturales de Flora

92	Chachí bravo	110	Pasto de las cataratas
95	Chachí manso	113	Lapacho negro
98	Pino paraná	116	Palo rosa
101	Cactus de Teyú Cuaré	118	Urunday blanco
104	Yatay poñí	122	Orquídea <i>I. virginalis</i>
107	Pindocito	125	Orquídea <i>Z. maxillare</i>

Monumentos Naturales de Funga

129	Hongo <i>R. edulis</i>
-----	------------------------



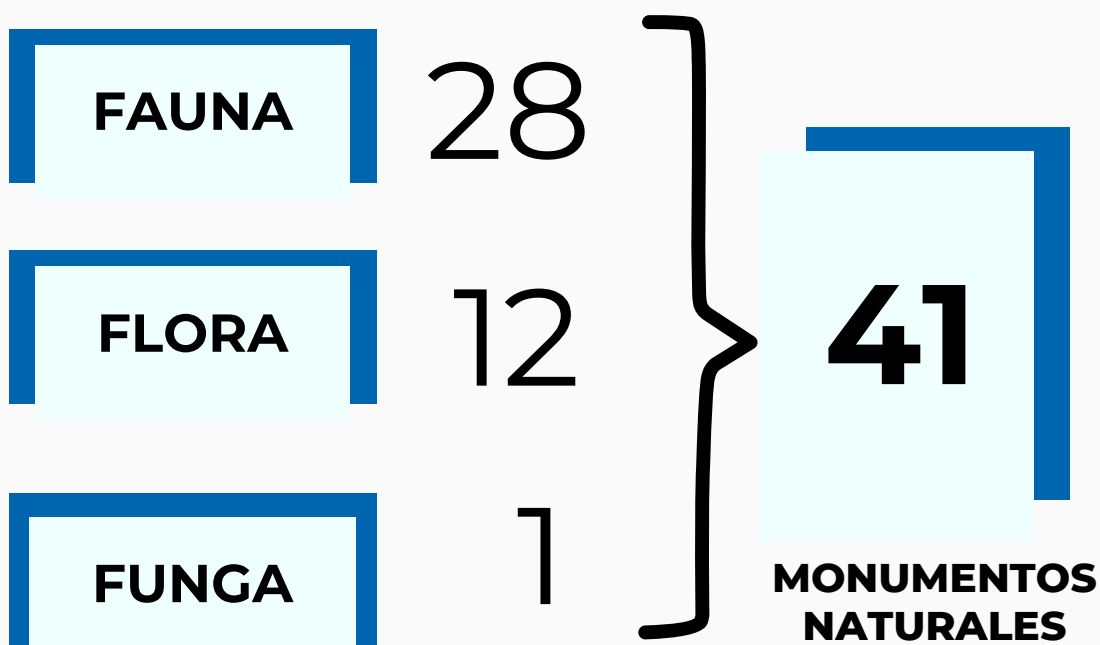
¿QUÉ SON LOS MONUMENTOS NATURALES?

“Monumento Natural” es una categoría de manejo incorporada en el Sistema Provincial de Áreas Naturales Protegidas (Ley XVI - n° 29) que le otorga máxima protección a una especie por brindar un valor ecosistémico, paisajístico, geológico, histórico o de otro tipo y que se encuentra en un entorno susceptible de daños.

Los Monumentos Naturales son protegidos a través de leyes provinciales que garantizan la protección de las especies mediante la prohibición en todo el territorio de la provincia de Misiones de la captura, caza, tenencia, transporte, exhibición, oferta, demanda, comercialización o cualquier otra acción u omisión que puede afectar la preservación, conservación o reproducción de la especie.

MONUMENTOS NATURALES DE MISIONES

Con la responsabilidad de haber sido declarada Capital Nacional de la Biodiversidad, Misiones posee una política de protección legal pionera en la designación de Monumentos Naturales de especies de diversos grupos biológicos, entre ellas aves, mamíferos, insectos, pastos, orquídeas y hongos.



CÓMO LEER ESTA GUÍA

El documento está organizado en fichas por cada una de las especies misioneras declaradas como Monumento Natural Provincial.

En la primera página de cada ficha hay una imagen de la especie, acompañada por el nombre común (si existe) y el número de ley de declaración. Más abajo, aparece su nombre científico, información taxonómica (el orden y familia a la que pertenece la especie) y el Estado de Conservación (abreviado "EC") según plataformas argentinas¹ ("Arg") o internacionales² ("UICN") especializadas.

Las siguientes dos páginas incluyen información biológica de interés y una colección de imágenes ilustrativas.

Dado que la información de biodiversidad es dinámica, es posible que nuevas investigaciones generen cambios en los datos aquí presentados, sobre todo en los rangos de distribución o estado de conservación. Como ejemplo, muchos de los nombres científicos han cambiado desde la declaración legal, pero siguen haciendo referencia a las mismas especies.

¹ Aves: <https://avesargentinas.org.ar/sites/default/files/Categorizacion-de-aves-de-la-Argentina.pdf>

Mamíferos: <https://cma.sarem.org.ar/>

Flora: <https://buscador.floraargentina.edu.ar/>

² Unión Internacional para la Conservación de la Naturaleza - Lista Roja: <https://www.iucnredlist.org/>



Monumentos Naturales de Fauna



Águila harpía

Ley Provincial XVI – n° 44

Nombre científico: *Harpia harpyja*
Orden: Accipitriformes
Familia: Accipitridae
EC: en peligro crítico (Arg)

Es el ave de presa más grande y fuerte del mundo, impresionante y fácil de reconocer. Sus alas pueden alcanzar los 2 metros de ancho, y tiene patas muy fuertes y llamativas.

Los adultos tienen la cabeza de color gris claro, que se oscurece en el pecho y la cresta hasta volverse casi negra.



Una característica distintiva de esta águila es su copete doble y erguido, que la diferencia de otras águilas grandes de la selva. Además, las plumas de su cara forman un disco que ayuda a dirigir el sonido hacia sus oídos, permitiéndole captar ruidos de baja frecuencia y detectar presas entre la vegetación densa. Sus patas tienen garras tan grandes como una mano humana con uñas largas y afiladas como las de los osos pardos del norte.

Esta águila habita selvas tropicales y subtropicales desde México hasta el norte de Argentina.

Es un depredador tope, es decir que está en la cima de la cadena alimenticia. Se alimenta de otros animales como coatíes y pequeños gatos selváticos. También consume monos de diversas especies y comadreas del género *Didelphis*, que habitan en la selva misionera.



Construye nidos enormes en árboles muy altos y antiguos, generalmente cerca de ríos o arroyos. Solo cría un pichón por vez, al que cuida y alimenta durante casi 3 años. Esto la hace muy vulnerable a la caza por parte del ser humano, ya que muchas veces es atacada con armas de fuego por miedo o desconocimiento.

Debido a que necesita grandes extensiones de territorio, sus poblaciones están declinando a nivel mundial, por lo que recientemente fue recatalogada como “Vulnerable” a nivel internacional.

ACTUALMENTE, EL PROYECTO “ÁGUILAS DE MISIONES” DEL IMIBIO ESTÁ TRABAJANDO ACTIVAMENTE PARA SU ESTUDIO Y PRESERVACIÓN DENTRO DE LA PROVINCIA.



Loro charao **Ley Provincial XVI – n° 56**

Nombre científico: *Amazona pretrei*
Orden: Psittaciformes
Familia: Psittacidae
EC: en peligro crítico (Arg)



Es un ave de gran tamaño, adaptada especialmente a las selvas donde crecen araucarias. Su plumaje es principalmente verde, pero resalta por el intenso color rojo en la frente, alrededor de los ojos, los hombros y las patas.

Es una especie social, por lo que se la puede ver en grandes grupos realizando desplazamientos migratorios y, en invierno, miles de ejemplares se reúnen en sitios de invernada para alimentarse de los frutos y semillas de Araucaria, los cuales tritura con su poderoso pico mientras las manipula con sus patas al igual que muchas otras especies de grandes loros en el mundo.

Anida en grandes árboles centenarios, entre los meses de septiembre y enero, en huecos muy profundos. Para comunicarse con otros individuos, emite fuertes llamados, muy característicos de la especie.



A pesar de las bandadas de miles de individuos que pueden observarse en invierno en Brasil, la especie tiene un rango de distribución muy restringido, por lo que está catalogada como “Vulnerable” a nivel internacional, y dado los escasísimos registros que presenta en Argentina fue recientemente catalogada como “Críticamente amenazada”.

ESTÁ AMENAZADA POR LA DEFORESTACIÓN DE LOS BOSQUES HÚMEDOS DE ARAUCARIAS Y LOS INCENDIOS FORESTALES, ADEMÁS DE QUE ES CAPTURADO PARA EL COMERCIO ILEGAL COMO MASCOTA, DEBIDO A SU PLUMAJE COLORIDO Y A SU GRAN CAPACIDAD DE IMITAR PALABRAS



Maracaná lomo rojo **Ley Provincial XVI – n° 56**

Nombre científico: *Primolius maracana*
Orden: Psittaciformes
Familia: Psittacidae
EC: en peligro crítico (Arg)

Es un loro de tamaño mediano que se parece a un pequeño guacamayo. Su plumaje es mayormente verde, con las puntas de las alas azuladas. En la cabeza, luce una especie de "corona" azulada, y alrededor de los ojos y el pico presenta una zona sin plumas de color blanco amarillento. Su pico es fuerte y negro.



Se alimenta de frutos y semillas, que tritura con su poderoso pico mientras las manipula con sus patas.

Anida en huecos de grandes árboles y antiguos, por lo que precisa selvas en buen estado de conservación para establecerse y sobrevivir. Cría un sólo pichón cada dos años, lo que lo vuelve muy vulnerable a la persecución directa por cacería o mascotismo.

En Argentina habitaba solo la provincia de Misiones. Naturalistas de la década del '50 relatan sobre grandes bandadas de esta especie, que bajaban a alimentarse a cultivos de maíz e incluso árboles frutales de pueblos y pequeñas ciudades de Misiones.

Fue una especie muy perseguida en nuestro país en las décadas del '60 y '70, lo que causó que esta especie desapareciera para fines de la década el '80.

Su costumbre de alimentarse de cultivos humanos puede haber causado su extinción local, ya que en aquellos tiempos estaba permitido el uso de cebos tóxicos para controlar especies que se consideraban “plagas” de cultivos, y su uso indiscriminado probablemente haya causado estragos en las poblaciones misioneras de la especie.



A PESAR DE UNA POSIBLE EXTINCIÓN EN NUESTRA PROVINCIA, AÚN SUBSISTE EN GRAN PARTE DE SU TERRITORIO ORIGINAL, AUNQUE EN BAJOS NÚMEROS. HABITA EN GRAN PARTE DE LAS SELVAS DEL CENTRO-ESTE DE SUDAMÉRICA, LLEGANDO INCLUSO HASTA BOLIVIA.



Loro vinoso

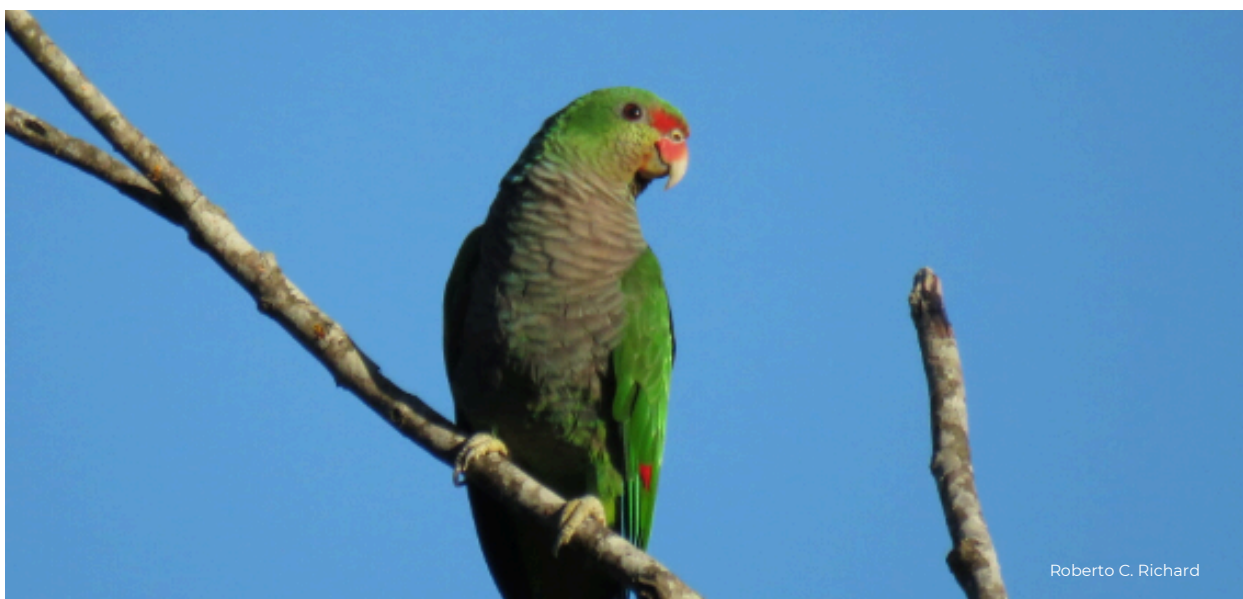
Ley Provincial XVI – n° 127

Nombre científico: *Amazona vinacea*
Orden: Psittaciformes
Familia: Psittacidae
EC: en peligro crítico (Arg)



Mide de 30 a 36 cm de largo. Es mayormente verde a excepción de la zona que se encuentra entre los ojos y las fosas nasales, y su frente que son rojos, la nuca es turquesa. La zona alrededor de los ojos es desnuda de coloración blanca y su pico es totalmente rosáceo, borde del hombro sin coloración roja, el dorsal del cuello es de celeste y su pecho tiene un color vino, de ahí proviene su nombre común.

Tiene una mancha distintiva en sus alas, el espéculo, de coloración roja al igual que los bordes de sus patas y las plumas exteriores de la cola, mientras que las plumas de vuelo tienen extremos azul a negro.



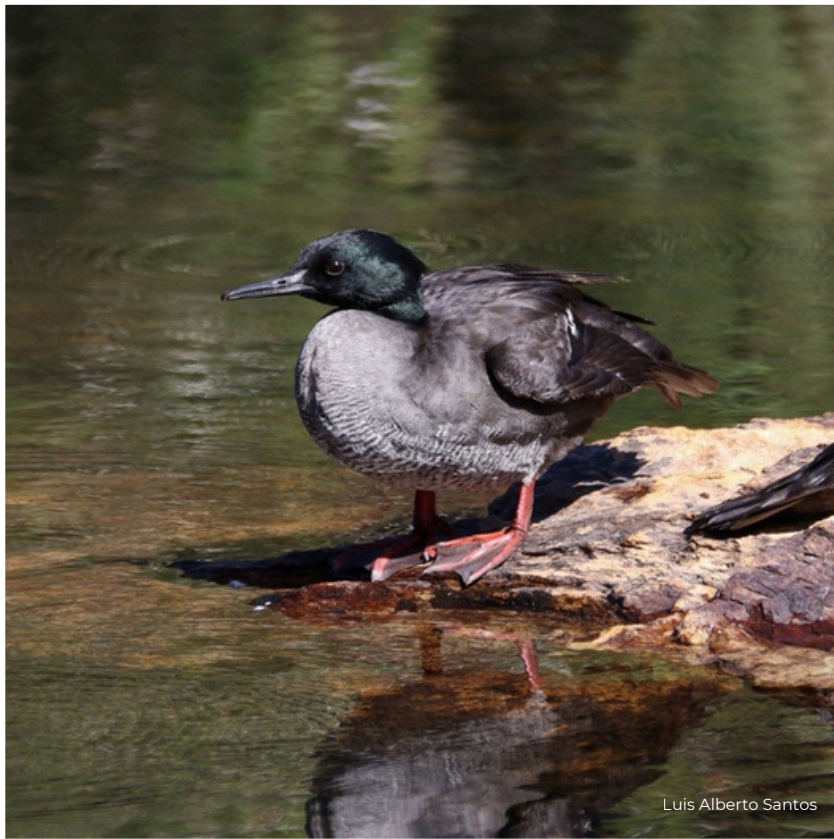
Comúnmente se encuentra en parques de araucaria, alimentándose de sus frutos y semillas.

Se reproduce principalmente entre agosto y diciembre, pero la temporada a veces puede extenderse hasta marzo. Anida en cavidades de árboles, algunas creadas por la podredumbre y otras excavadas previamente por pájaros carpinteros.

La hembra suele poner de dos a cuatro huevos y parece hacer casi toda la incubación, que dura alrededor de un mes. Ambos padres cuidan a los pichones; en cautiverio, el tiempo para emplumar es de siete a diez semanas después de la eclosión.



EL TRÁFICO DE MASCOTAS, DESTRUCCIÓN DE HÁBITAT POR TALA DE ÁRBOLES E INCENDIOS FORESTAL Y LA CONTAMINACIÓN DEL SUELO SON SUS PRINCIPALES AMENAZAS.



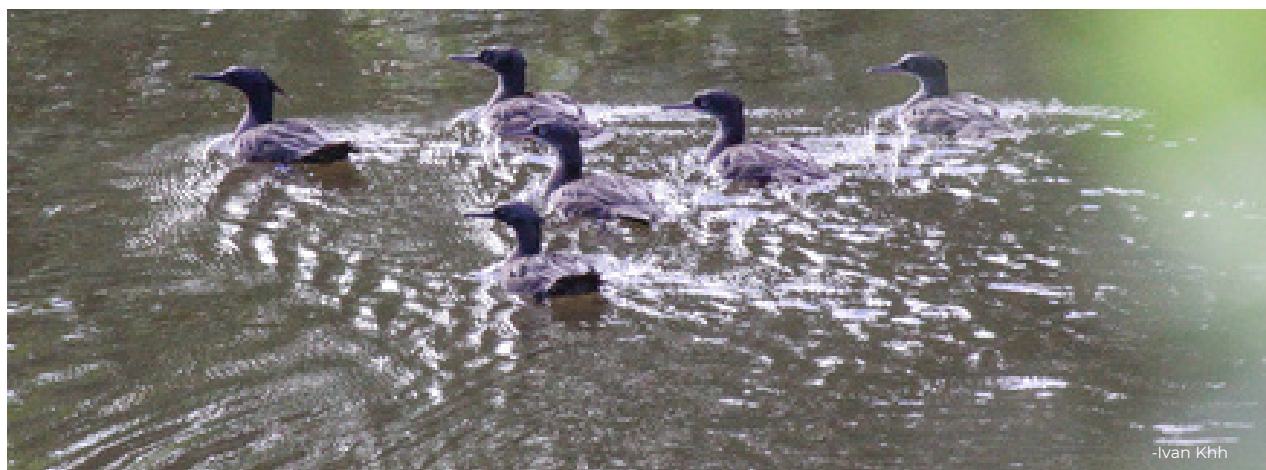
Pato serrucho

Ley Provincial XVI – n° 44

Nombre científico: *Mergus octosetaceus*
Orden: Anseriformes
Familia: Anatidae
EC: en peligro crítico (Arg)



Su plumaje es mayormente gris oscuro, excepto en la cabeza y el cuello, que son de un verde oscuro con reflejos tornasolados. Tiene un copete largo que se extiende hacia la nuca, y su vientre presenta finas franjas de un tono más parduzco. Cuando vuela, se pueden ver dos grandes manchas blancas en sus alas. Su pico tiene pequeñas protuberancias que le dan un aspecto similar a una sierra, lo que le da su nombre.



Vive en parejas o grupos familiares y se alimenta de peces e invertebrados acuáticos, que atrapa mientras bucea en las aguas rápidas de los arroyos selváticos. Anida en huecos de grandes árboles centenarios, ubicados cerca o sobre los arroyos donde habita. Al nacer, los pichones saltan desde gran altura directamente al agua y se unen a sus padres para ser alimentados.



Originalmente, habitaba una gran área del sudeste del bosque Atlántico, llegando a Argentina y Paraguay, pero actualmente solo habita una pequeña región de Brasil, particularmente en un lugar llamado Serra da Canastra.

En Argentina, estaba presente solo en nuestra provincia, en arroyos selváticos bien conservados.

Varios ejemplares fueron colectados en el arroyo Uruzú, donde se efectuaron los últimos registros antes de la década del '90. Existen algunos registros visuales posteriores a esa fecha dentro de la provincia, pero no cuentan con evidencias que los validen, por lo que podemos suponer que la especie se encuentra actualmente extinta en la provincia y el país.

ESTA ESPECIE HA DESAPARECIDO DE CASI TODA SU ÁREA DE DISTRIBUCIÓN ORIGINAL, POR LO QUE ESTÁ CLASIFICADA INTERNACIONALMENTE COMO "CRÍTICAMENTE AMENAZADA", EL NIVEL MÁS ALTO DE PELIGRO SEGÚN LA UNIÓN INTERNACIONAL PARA LA CONSERVACIÓN DE LA NATURALEZA (UICN)



Tucán grande **Ley Provincial XVI – n° 75**

Nombre científico: *Ramphastos toco*
Orden: Piciformes
Familia: Ramphastidae
EC: no amenazada (Arg)



Su plumaje es mayormente negro, con la excepción de la garganta y la rabadilla que son blancos y por debajo de la cola, que es de color rojo. Sin duda lo que más resalta en esta especie es su enorme pico de color naranja intenso, con una especie de disco oval negro en la punta.

Posee una dieta muy variada. En época no reproductiva suele consumir mayormente frutas, pero en primavera y verano suele consumir gran cantidad de huevos y pichones de otras especies aves. Es por esto que suele ser atacado por otras especies, principalmente los de la familia Tyrannidae, como el benteveo o la tijereta.



Anida en huecos de árboles centenarios, aprovecha tanto huecos naturales como nidos abandonados de carpinteros de gran tamaño.

En época de cría se lo ve siempre en pareja o solitarios, pero una vez que comienza la época invernal puede formar grupos numerosos, con más de una docena de individuo

Habita diversos ambientes, desde bosques tropicales hasta bosques secos, principalmente en la zona centro de Sudamérica. En Argentina habita las provincia del NEA (Misiones, Corrientes, Chaco, Formosa y parte de Santa Fé) y del NOA (Jujuy , Salta y Tucumán)

A PESAR DE SER VICTIMA DEL TRÁFICO DE FAUNA PARA MASCOTISMO, SUS POBLACIONES PARECEN HABERSE RECUPERADO EN GRAN PARTE DE SU DISTRIBUCIÓN, POR LO QUE ACTUALMENTE SE LA CONSIDERA FUERA DE PELIGRO, TANTO A NIVEL NACIONAL COMO INTERNACIONAL.



Vencejo de cascada Ley Provincial XVI – n° 148

Nombre científico: *Cypseloides senex*
Orden: Apodiformes
Familia: Apodidae
EC: no amenazada (Arg)

Es un ave de gran tamaño que, como su nombre lo indica, anida en las paredes de roca protegidas por saltos de agua. Gracias a que posee unas patas muy cortas, las cuales se adaptan para adherirse a la roca mojada, usa como hogar desde pequeños saltos de pocos metros de altura hasta las imponentes Cataratas del Iguazú.

Su plumaje es mayormente pardo grisáceo, con la cabeza más clara, algo blancuzca y la zona periocular más oscura, dando un aspecto “delineado” a sus ojos.

En las Cataratas del Iguazú, se reúne en grandes grupos, de cientos de individuos, que realizan vuelos en conjunto por sobre los saltos, elevándose en forma de espiral hasta gran altura. En época no reproductiva, forman estos grupos durante la mañana y pasan gran parte del día alimentándose de insectos, dispersos por toda la zona, retornando casi al anochecer a las cataratas para pasar la noche reunidos bajo los saltos.



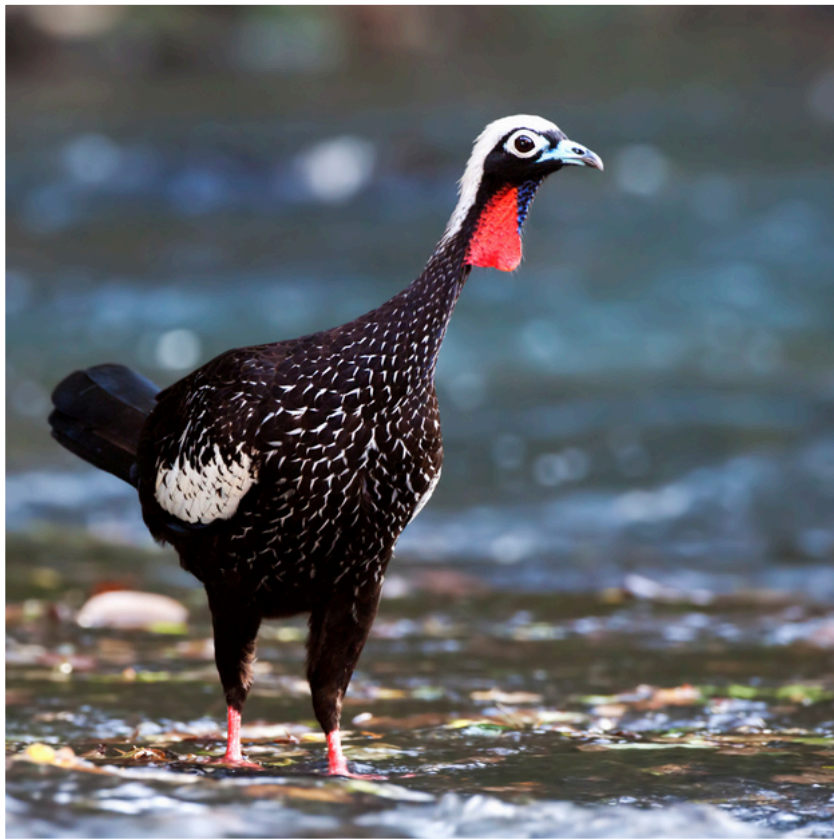
Gracias a su gran capacidad de maniobras y velocidad, logran capturar insectos que se encuentran volando, que son su principal alimento.



Esta especie habita gran parte de los trópicos y subtrópicos de América del Sur, pero se estima que una proporción muy importante de su población, estaría concentrada en las Cataratas del Iguazú.

Actualmente posee buenos números poblacionales y no se la considera amenazada nacional o internacionalmente

EL VENCEJO DE CASCADA ES UNA ESPECIE ICÓNICA DE LAS CÁTARATAS DEL IGUAZÚ, SIEMPRE PRESENTE EN ESTOS MÍTICOS SALTOS DE AGUA, LO QUE LE VALIÓ SER RECONOCIDA COMO SÍMBOLO DEL PARQUE NACIONAL IGUAZÚ



Yacutinga

Ley Provincial XVI – n° 143

Nombre científico: *Pipile jacutinga*
Orden: Galliformes
Familia: Cracidae
EC: en peligro (Arg)

Es una pava de monte de gran tamaño, de las más grandes de Argentina, que solo se encuentra en la Provincia de Misiones.

Posee un plumaje llamativo, dominado por el color negro pero con grandes parches blancos en las alas, los bordes de las plumas del pecho y en la corona, que además es eréctil, y que forma una especie de “cresta” cuando la eleva. El rostro está muy ornamentado, el pico es en su mayor parte de un color cian, con la punta negra. Ese mismo color intenso bordea el ojo en la zona periocular y se torna más azulado en la garganta, que posee una bolsa gular que posteriormente se vuelve rojiza.



Esta especie habita únicamente en el bioma del Bosque Atlántico compartido por Brasil, Argentina y Paraguay, desde Belo Horizonte hasta la Provincia de Misiones.

Esta ave generalmente se asocia a ríos y arroyos selváticos con buen estado en sus márgenes y bajos niveles de cacería.



Se alimenta mayormente de frutos, brotes tiernos y de la vegetación acuática que crece sobre las rocas de los cursos de agua. Es confiada y suele posarse en lugares abiertos. Su canto es una serie de silbidos agudos, muy característicos de la especie. También hace una especie de tamborileo con las alas, al amanecer.

Debido a su gran tamaño y su fácil detección, es una de las presas predilectas de los cazadores furtivos, por lo que ha desaparecido de gran parte de su distribución original. Actualmente sólo subsiste en áreas protegidas o alejadas de zonas pobladas.

TANTO A NIVEL NACIONAL COMO INTERNACIONAL, LA YACUTINGA ESTÁ CATEGORIZADA COMO "EN PELIGRO", SIENDO UNA DE LAS AVES CON MAYOR GRADO DE AMENAZA TANTO DEL PAÍS COMO DE LA REGIÓN.



Tordo amarillo **Ley Provincial XVI – n° 79**

Nombre científico: *Xanthopsar flavus*
Orden: Passeriformes
Familia: Icteridae
EC: en peligro crítico (Arg)

Su plumaje es mayormente amarillo, contrastado con negro. La zona ventral y la rabadilla son de un color amarillo intenso, que resalta fuertemente contra el pastizal. Las alas (salvo los hombros que son amarillos), dorso y cola son negras, así como también el área periocular, que le brinda un imagen de “enmascarado”.



La hembra tiene un color amarillo más opaco y la coloración de sus alas son de un pardo oscuro.

Esta ave suele formar grupos ruidosos de varios individuos que se alimentan en conjunto en los pastizales incluso en el suelo en áreas de pastos bajos. Es mayormente insectívora, pero también suele consumir semillas.

Habita en ambientes con pastos inundables o similares de Brasil, Paraguay y Uruguay. En Argentina, principalmente se encuentra en los pastizales del centro y noreste, llegando hasta el sur de Misiones, donde es considerada una de las aves más icónicas de estos lugares.



Construye sus nidos en pastizales altos, húmedos, que presentan un nivel de disturbio bajo o nulo, por lo que suele ser muy selectivo a la hora de seleccionar el área de anidamiento.

Parece ser una especie extremadamente sensible a la transformación de los pastizales y no sobrevive en áreas destinadas a monocultivos (alimenticios o madereros) o con sobrecarga ganadera. Es por esto que actualmente se encuentra amenazada de extinción, bajo la categoría de “En Peligro crítico”, siendo una de las aves más amenazadas del país y la región.

EN MISIONES FUE REGISTRADA RECIENTEMENTE EN LA LOCALIDAD DE CANDELARIA, DONDE SE COMPROBÓ UN EVENTO DE REPRODUCCIÓN EXITOSO DE ESTA ESPECIE, LO QUE BRINDA UNA LUZ DE ESPERANZA SOBRE SU RECUPERACIÓN EN LA PROVINCIA Y EL NEA.



Yetapá de collar **Ley Provincial XVI – n° 79**

Nombre científico: *Alectrurus risora*
Orden: Passeriformes
Familia: Tyrannidae
EC: en peligro (Arg)



Es un ave nativa del centro y sur de Sudamérica.

Los machos tienen un plumaje muy distintivo con una coloración dominada por el blanco y el negro. Poseen la cabeza, el dorso y una notable pechera de color negro, con algunas plumas blancas en la corona y la frente que le dan un aspecto jaspeado.

Tiene una zona desnuda en la garganta, que en época reproductiva es de color naranja rojizo.

En época nupcial, poseen dos largas y desproporcionadas plumas timoneras (de la cola) que le dan su aspecto tan distintivo. Los machos las exhiben durante el cortejo, con vuelos ondulantes sobre el pastizal.

Las hembras presentan un patrón similar pero en lugar de negro su coloración es pardo clara, con la garganta blanca y un “collar” parduzco. También poseen dos plumas largas en la cola, pero en forma de “raqueta”.

El Yetapá de Collar es insectívoro, capturando insectos y otros artrópodos tanto en vuelo como sobre los pastizales en los que habita.

Esta especie habita mayormente los pastizales altos y bien conservados del norte de Argentina y parte de Paraguay. En nuestro país se distribuía desde la provincia de Buenos Aires hasta el sur de Misiones, pero en la actualidad se encuentra casi confinada a las provincias de Corrientes y Formosa.

En Misiones, durante los últimos años se han sumado algunos nuevos registros en los pastizales de Nemasio Parma, la Estancia Santa Cecilia en Candelaria y el Parque Federal Campo San Juan.

Desde hace algunos años se vienen desarrollando alternativas productivas amigables con las aves de pastizal, como la ganadería de pastizal natural, que favoreció a la especie y podría ser una alternativa importante para la recuperación de sus poblaciones.



EN ARGENTINA ESTÁ CATALOGADA COMO "EN PELIGRO" Y A NIVEL INTERNACIONAL COMO "VULNERABLE" DEBIDO PRINCIPALMENTE A LA PÉRDIDA DE SU HÁBITAT NATURAL PARA USO AGROPECUARIO O PARA LA INSTALACIÓN DE MONOCULTIVOS DE PINO.



Bailarín azul

Ley Provincial XVI – n° 127

Nombre científico: *Chiroxiphia caudata*
Orden: Passeriformes
Familia: Pipridae
EC: no amenazada (Arg)



Esta especie es considerada común en su hábitat natural: el sotobosque de bosques húmedos subtropicales o tropicales del Bosque Atlántico.



Mide entre 13 y 14 cm y sus patas son rojizas. el color predominante en el macho es azul, con la cabeza rojo escarlata y de color negro en la frente, cuello alas y cola; esta última tiene las dos plumas medianas un tanto mas largas y de color azul. La hembra es verde al igual que el macho joven.

Habita los bosque del sureste de Brasil y Paraguay, en Argentina se encuentra en la selva misionera y el noreste de Corrientes.

Los machos se agrupan para hacer exhibiciones cooperativas y así atraer a las hembras para su reproducción.

Las hembras suelen poner dos huevos parduzcos con manchitas oscuras, estos son incubados durante 18 días; los polluelos abandonan el nido 20 días después.



**SE ALIMENTA PRINCIPALMENTE DE FRUTOS
ABUNDANTES PERO TAMBIÉN DE INSECTOS
PEQUEÑOS, ARAÑAS Y HASTA FLORES**



Bailarín castaño

Ley Provincial XVI – n° 127

Nombre científico: *Piprites pileata*
Orden: Passeriformes
Familia: Cotingidae
EC: en peligro crítico (Arg)



Mide aproximadamente 12 cm de longitud y su corona negra es representativa de esta ave.

El macho tiene el dorso, la grupa y las coberteras alares color castaño brillante, con mejillas anaranjadas, las ceja, cuello y pecho amarillo acanelado y vientre crema a blancuzco. Las alas son oscuras. La cola presenta las plumas centrales negras y las laterales color castaño. El pico es amarillo y las patas también amarillas o anaranjadas.

Por su parte, la hembra tiene el dorso verde oliva y líneas blancas en las alas.

Esta ave se alimenta de frutos e insectos.

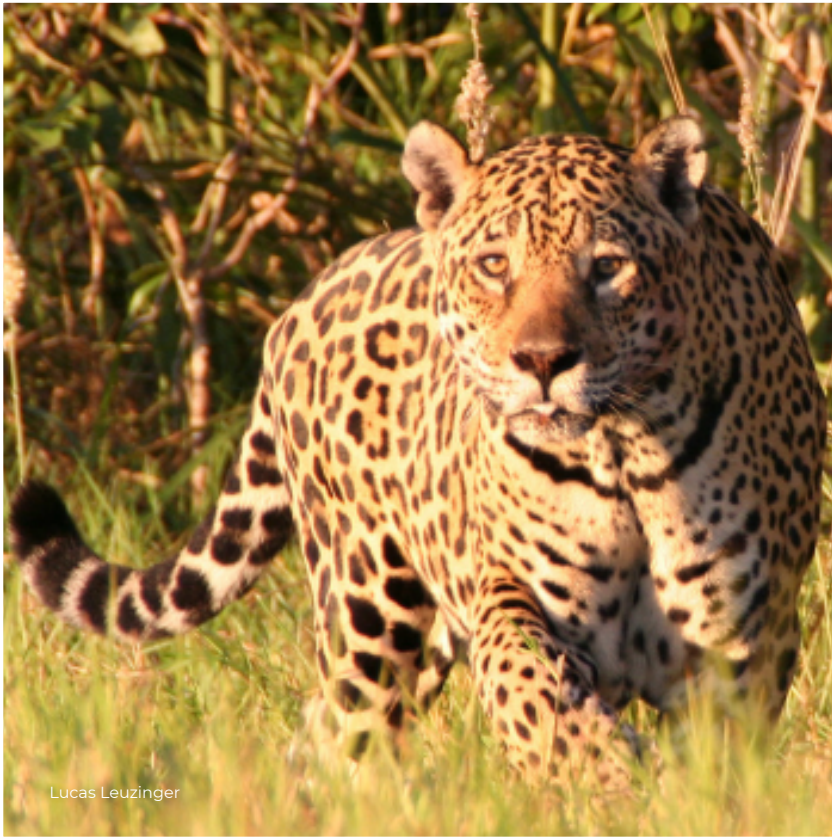


Se distribuye de forma disjunta en el sureste de Brasil y en la Provincia de Misiones, en Argentina.

Esta especie habita el subdosel (vegetación compuesta por árboles jóvenes y adultos de menor tamaño) y los bordes de bosques del Bosque Atlántico, especialmente en donde abundan las araucarias.

La población en Argentina es muy pequeña y localizada en un hábitat específico: bosques de *Ocotea pulchella*, que no están sujetos a ninguna protección específica y por lo tanto vulnerables a disturbios forestales, como explotación selectiva de madera, deforestación para agricultura e incendios accidentales.

**SE LA ENCUENTRA EN ALGUNOS LUGARES
DISPERSOS, TODOS EN LA RESERVA DE LA
BIOSFERA YABOTÍ EN LA PROVINCIA DE
MISIONES**



Yaguareté Ley Provincial XVI – n° 22

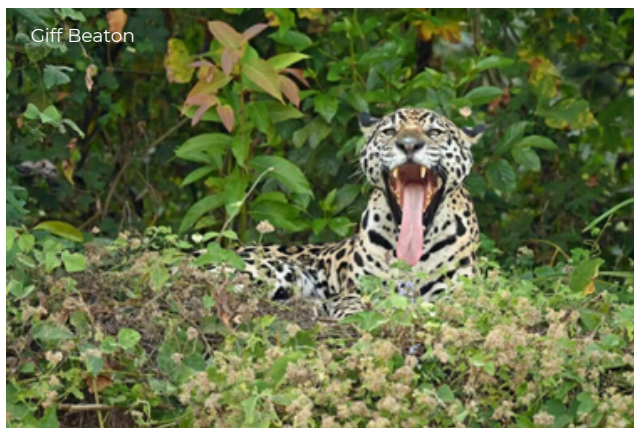
Nombre científico: *Panthera onca*
Orden: Carnivora
Familia: Felidae
EC: en peligro crítico (Arg)



Es el más grande de los felinos americanos, alcanzando los 2,5 metros de longitud total y los 120 Kg en adultos; los machos suelen ser más robustos que las hembras.

El pelaje es inconfundible, tienen un patrón de manchas negras sobre un fondo anaranjado en el lomo y fondo blanco en el vientre. Este patrón de manchas es único en cada individuo y suelen usarse para identificarlos. La cola de estos felinos suele ser más corta en comparación con las otras especies de la misma familia.

Es predador tope y se alimenta de varios vertebrados, pero no caza más de lo que necesita para su dieta. Excepcionalmente, también pueden comer frutos e invertebrados.



Los machos hacen recorridos en solitario, marcando el territorio con marcas en los árboles y fluidos corporales; las hembras, a su vez, suelen agregarse y su área de acción es menor que la de los machos.



El yaguareté se encuentra desde México hasta el norte de Argentina. En Misiones, habita la selva densa cerca de ríos y arroyos, usando las cuevas naturales o los árboles como sitios para descansar y ocultarse.

La modificación de su hábitat, la caza, y el atropellamiento en rutas son las principales amenazas que durante los últimos dos siglos hicieron que actualmente se encuentre bajo “peligro crítico de extinción” en la Selva Paranaense y en toda Argentina.

MISIONES SIGUE SIENDO EL PRINCIPAL REFUGIO DEL YAGUARETÉ EN ARGENTINA, ALBERGANDO EL 42% DEL TOTAL DE INDIVIDUOS QUE QUEDAN EN EL PAÍS.



Aguará guazú

Ley Provincial XVI – n° 75

Nombre científico: *Chrysocyon brachyurus*
Orden: Carnivora
Familia: Canidae
EC: vulnerable (Arg)

Es el cánido más grande de Sudamérica, llegando a pesar de adulto entre 20-30 kg y alcanza una longitud total de 95-132 cm. Tiene patas largas y delgadas, y orejas triangulares muy grandes (de hasta 20 cm). Se caracteriza por la presencia de pelos largos que forman una crin oscura sobre el cuello y los hombros. La coloración general es rojiza anaranjada, con la garganta, el interior de las orejas y el extremo de la cola blancos. El hocico, la crin y el extremo de las patas son negros.

Su dieta varía según la disponibilidad de alimento y la estación. En general, se alimenta de animales pequeños como roedores, aves o reptiles, aunque también puede comer insectos o frutos. No ataca ganado ni gallineros.

Se encuentra en áreas naturales y habita diversos ambientes, desde pastizales hasta bosques cerrados. Sin embargo, suele visitar ambientes intervenidos por el humano, como bosques de árboles maderables.



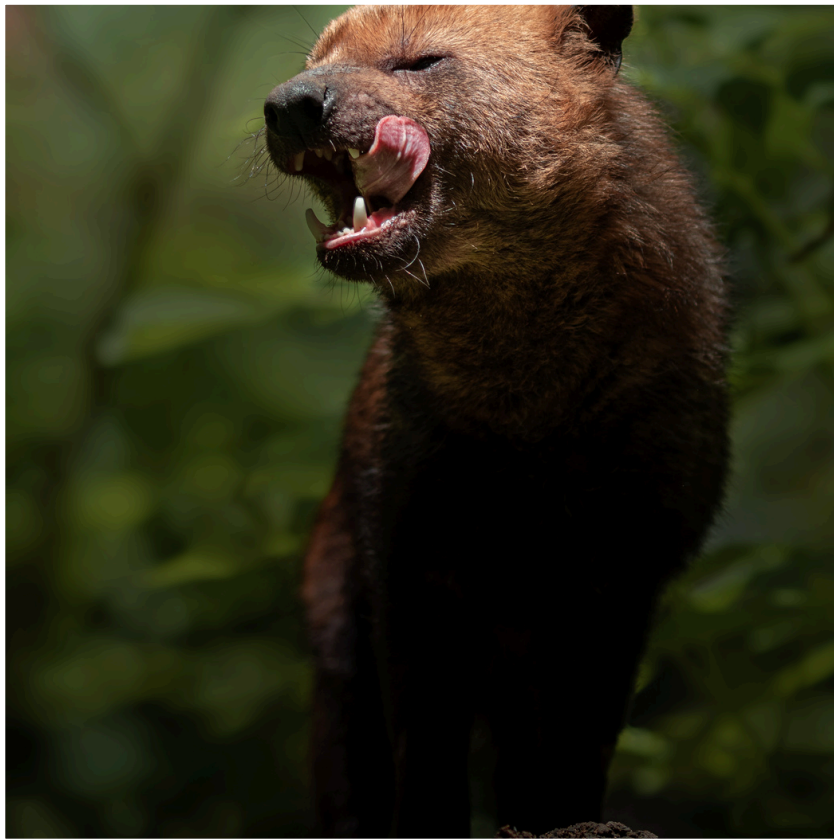
Son mayormente solitarios, y tienen mayor actividad durante el crepúsculo y la noche. Se comunican con otros individuos con una serie de ladridos cortos.

Se distribuye en gran parte de Brasil, este de Perú, norte de Bolivia, el Chaco paraguayo, noreste y centro de Argentina y se han registrado algunos avistamientos en Uruguay. La distribución actual del aguará guazú en Argentina incluye la casi totalidad de las provincias de Corrientes y Chaco, y la zona norte de Santa Fe, sur de Misiones, noreste de Córdoba, sudeste de Santiago del Estero, además de algunos Departamentos de las provincias de Formosa y Entre Ríos.

Se encuentra en un estado de conservación “vulnerable”. Sus principales amenazas son la pérdida y alteración del hábitat (debido a la conversión a campos de cultivo y pastizales), la persecución (por creencias injustificadas) y los atropellos en rutas.



SEGÚN LAS LEYENDAS TRAÍDAS POR CONQUISTADORES E INMIGRANTES EUROPEOS, EL AGUARÁ GUAZÚ SE IDENTIFICA CON EL LOBIZÓN, PERO EN LA MITOLOGÍA TOBA ES UN SER PROTECTOR Y PADRE DE TODOS LOS PERROS.



Zorro pitoco **Ley Provincial XVI – n° 56**

Nombre científico: *Speothos venaticus*
Orden: Carnivora
Familia: Canidae
EC: vulnerable (Arg)



Con orejas, cola, patas y hocico cortos, se asemeja más a una comadreja o un hurón que a sus parientes cercanos, los zorros.

Su pelaje es pardo oscuro y los individuos adultos pesan entre 5 y 7 kg, con un largo total de 80 cm aproximadamente.

Al igual que muchos otros cánidos, marcan sus territorios con orina y forman manadas de 4-10 individuos en las que hay una jerarquía y esta en comunicación constante por medio de vocalizaciones.

Pequeños vertebrados como la paca o el agutí y algunas aves suelen ser el alimento de este zorro. Para las presas más grandes, utilizan estrategias de emboscada y cazan en manada



Desde el sur de América Central hasta Sudamérica, con excepción de Chile y Uruguay, es posible encontrar al zorro pitoco.

En Argentina, vive únicamente en la provincia de Misiones, habitando las zonas de la selva que cuenta con cursos de agua. Los huecos de los árboles o cuevas naturales, son sus preferidos para usar como refugio.

En la actualidad, la pérdida de su hábitat ha llevado a la falta de presas y, junto a la depredación por perros y el atropellamiento en rutas, han hecho que la especie sea considerada en estado vulnerable.



ESTA ESPECIE TAMBIÉN ES CONOCIDA COMO "ZORRO VINAGRE", DEBIDO AL OLOR CARACTERÍSTICO DE LA ORINA CON LA CUAL MARCAN TERRITORIO



Lobo gargantilla **Ley Provincial XVI – n° 44**

Nombre científico: *Pteronura brasiliensis*
Orden: Carnivora
Familia: Mustelidae
EC: extinta a nivel regional (Arg)

Es una nutria de gran tamaño (145-180 cm de largo total y 24-34 kg en adultos). Pelaje corto y denso, de color marrón. Tiene una mancha clara bien definida en la parte ventral de garganta y pecho, que varía en cada individuo. Sus ojos y bigotes son grandes, y posee pequeñas orejas redondeadas.

Actualmente habita gran parte de la cuenca amazónica (Brasil, Bolivia, Perú, Ecuador, Colombia, Venezuela, Surinam y las Guyanas).

Habita ríos, arroyos, lagos y lagunas poco frecuentados, con buena cobertura vegetal, como las selvas y bosques. Son curiosos, de hábitos diurnos y excelentes nadadores.

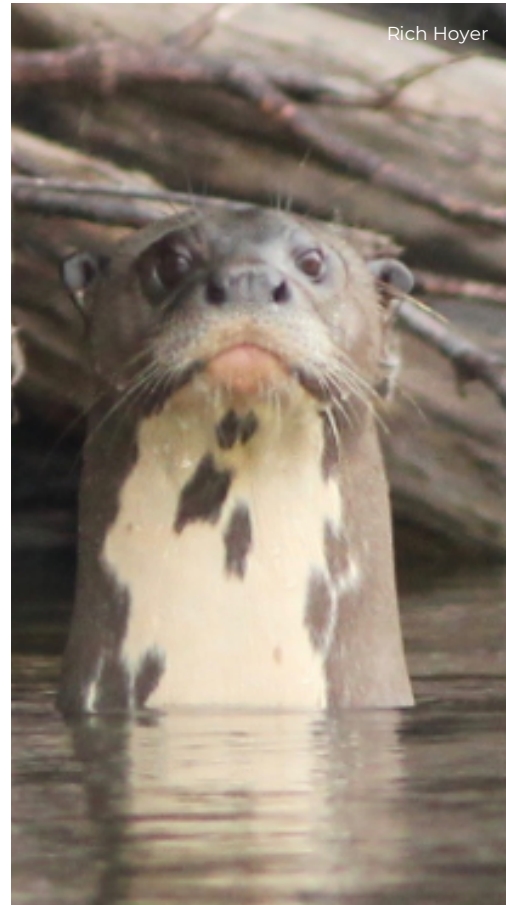


avocat

Es una especie que vive en grupos. Macho y hembra comparten una misma cueva con individuos jóvenes, generalmente al pie de algún árbol. Tienen un área de acción amplia, que puede llegar en épocas húmedas a los 8 km².

Es carnívoro, con una dieta principalmente a base de peces, cangrejos, o pequeños mamíferos y aves que frecuentan el agua. Cuando cazan en grupo, pueden incluso alimentarse de caimanes.

Son los mayores predadores de los ambientes acuáticos donde están presentes, lo cual trae conflictos con los pescadores de la región.



LA CAZA POR SU PIEL Y LAS REPRESAS HICIERON DESAPARECER A LA ESPECIE EN EL PAÍS; EN 2010 SE VIO UN ÚNICO EJEMPLAR EN LA GARGANTA DEL DIABLO, RÍO IGUAZÚ.



Oso hormiguero Ley Provincial XVI – n° 22

Nombre científico: *Myrmecophaga tridactyla*
Orden: Pilosa
Familia: Myrmecophagidae
EC: vulnerable (Arg)

A pesar de su nombre, está más relacionado con los perezosos y armadillos que a los verdaderos osos.

Su hocico largo en forma de tubo y su cola peluda similar a una bandera, hace que esta especie sea inconfundible. Los adultos llegan a medir hasta 2,5 metros de largo y pesar 39 kg.

El pelaje es una mezcla de pelos blancos, grises y negros, llevando un diseño triangular negro con bordes blancos a los lados del cuerpo.

La especie se distribuye desde Centroamérica hasta Uruguay. En nuestro país solo se encuentra en la región norte. Selvas, pastizales y arbustales suelen ser sus hábitats, en donde se alimenta principalmente de hormigas y termitas, cuyos nidos rompe con sus garras para luego succionar con ayuda de su larga lengua viscosa.

Son animales solitarios, silenciosos y de movimientos lentos. No son agresivos, pero pueden defenderse con sus garras.



Las hembras suelen cargar a su cría en el lomo, que pasa desapercibida por tener la misma franja triangular negra en sus costados.



EN MISIONES LA ESPECIE ESTÁ “EN PELIGRO” POR SUS BAJAS DENSIDADES Y SOLO SOBREVIVE EN GRANDES BOSQUES PROTEGIDOS; LA PÉRDIDA DE HÁBITAT POR EL AVANCE DE AGROECOSISTEMAS ES SU MAYOR AMENAZA.





Tapir

Ley Provincial XVI – n° 22

Nombre científico: *Tapirus terrestris*
Orden: Perissodactyla
Familia: Tapiridae
EC: vulnerable (Arg)

Animal robusto, comúnmente pensando entre 112-220 Kg. Los individuos adultos tienen una longitud entre 1,80 y 3 metros.

Se caracterizan por tener una trompa móvil, cola corta y una crin densa que les recorre la parte superior del cuello. Cuando son jóvenes, el pelaje suele ser de un llamativo color oscuro con estrías blancas; cambiando a una tonalidad parda que se aclara en el vientre y las mejillas cuando los individuos son adultos.

Se distribuye en toda América del Sur, excepto en Chile y Uruguay. En Misiones frecuenta la selva densa bien conservada con cursos de agua cercanos. Se traslada muy bien en el agua, y en la selva pueden correr muy rápido. Los lugares por donde pasa se distinguen como pasillos muy marcados en la vegetación.

Acostumbran ser solitarios y fácilmente se asustan, por lo que prefieren desplazarse en la noche.

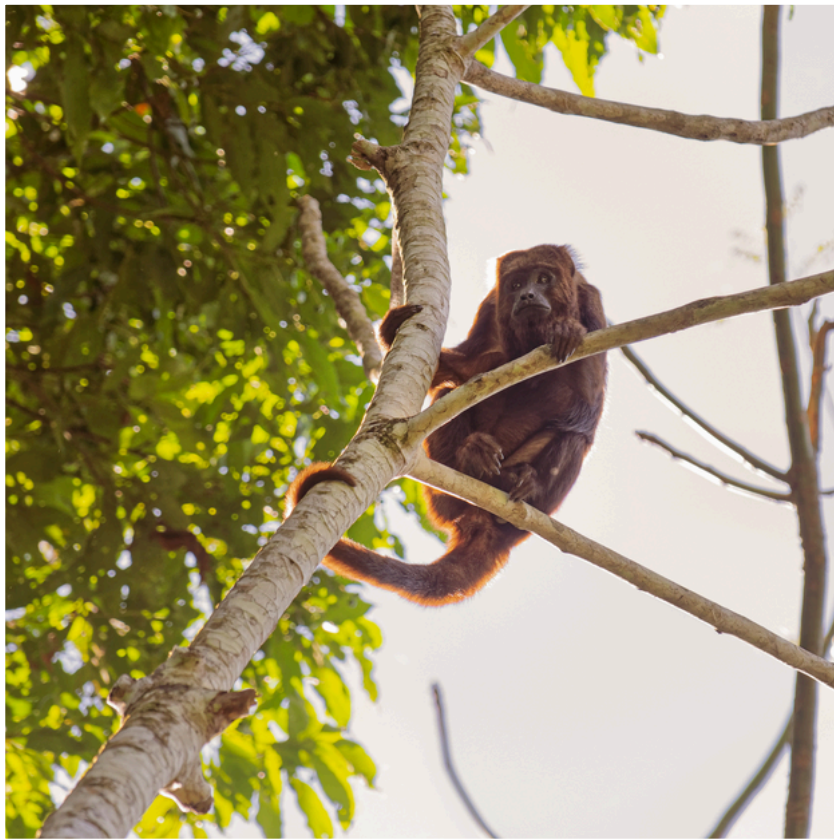
Son vegetarianos, alimentándose principalmente de tallos, raíces y hojas así como también de frutos caídos de árboles. Para facilitar la digestión de este alimento fibroso ingieren algunas piedritas. Complementan su dieta lamiendo la sal que surge de los “barrerros”.



Los tapires cumplen un papel muy importante para la selva: al liberar sus heces dispersan las semillas de los frutos que comen y de esta manera colaboran con el mantenimiento y regeneración del ecosistema.



EN MISIONES LA ESPECIE ESTÁ "EN PELIGRO" DE EXTINCIÓN Y HOY OCUPA MENOS DE UN TERCIO DE SU RANGO HISTÓRICO, AFECTADA POR LA DEFORESTACIÓN, LA CAZA FURTIVA Y LA PÉRDIDA DE HÁBITAT; SOBREVIVE SOLO EN GRANDES ÁREAS PROTEGIDAS DEL CORREDOR VERDE.



Carayá rojo **Ley Provincial – XVI n° 56**

Nombre científico: *Alouatta guariba*
Orden: Primates
Familia: Atelidae
EC: en peligro crítico (Arg)

Son monos grandes, que cuando son adultos pueden tener una altura entre 87 y 115 cm y pesar entre 4 y 9 Kg. Los machos tienen un pelaje rojizo brillante con reflejos dorados, mientras que las hembras y juveniles son más pardo-grisáceos. Tienen una “barba” tupida y su cola es prensil.

Suelen formar grupos de hasta 11 individuos, y no suelen desplazarse mucho (la mayor parte del tiempo se encuentran en descanso)

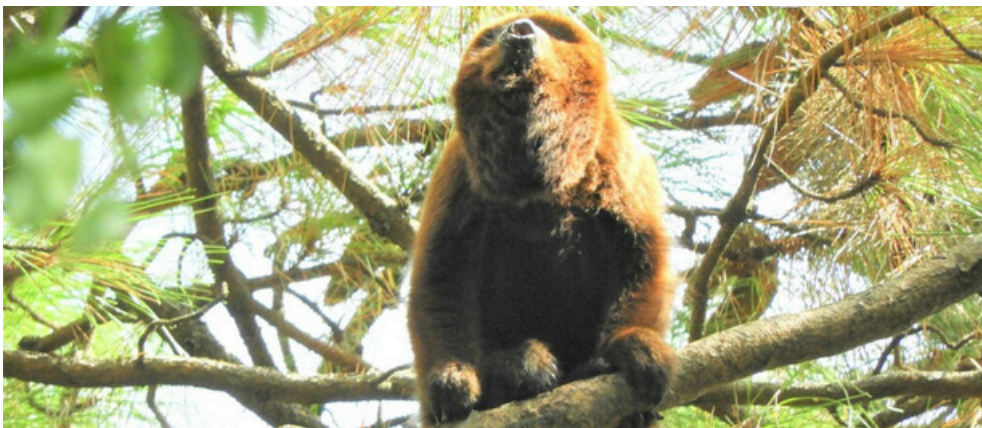
Es una especie arborícola y de hábitos diurnos, habitante de las selvas con araucarias de los cuales se alimenta principalmente de hojas, y en menor medida de frutos, aprovechando sobre todo los brotes y piñones que están disponibles.



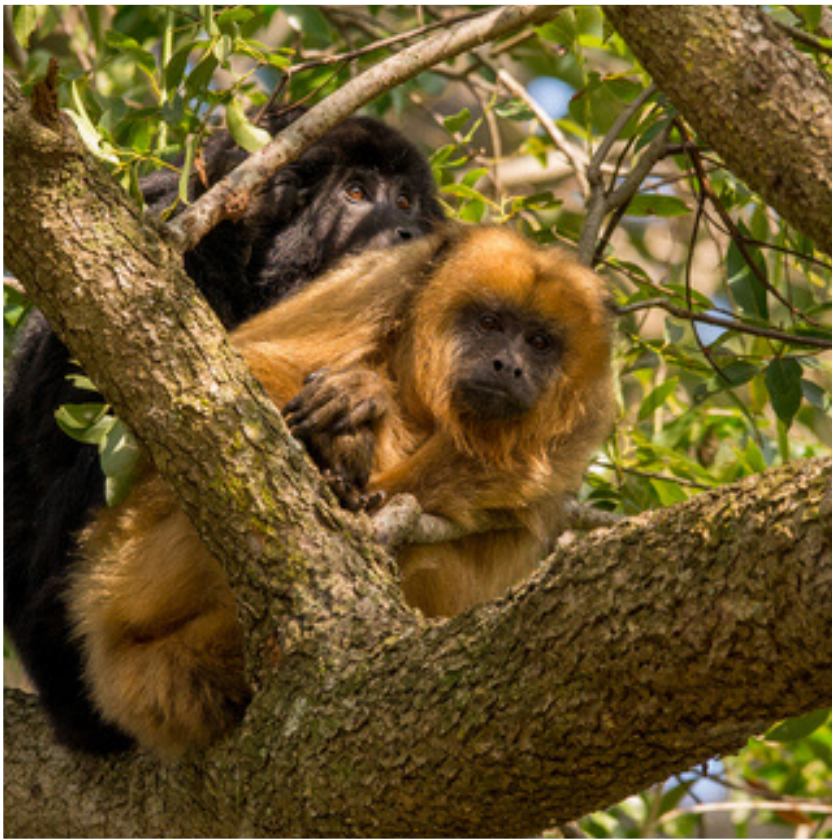


Se distribuye por el sudeste y centro-este de Brasil, y en Argentina, únicamente en la porción del Bosque Atlántico que se encuentra en la provincia de Misiones, donde comparte su rango de distribución con el carayá negro y dorado.

Un brote de fiebre amarilla ocurrido en 2009 afectó fuertemente a la población de carayás rojos. Durante cinco años no hubo registro de la especie, hasta que un grupo de especialistas (incluido un perro entrenado) decidieron salir a la búsqueda y encontraron algunos grupos.



ACTUALMENTE SE CONSIDERA "EN PELIGRO CRÍTICO" DE EXTINCIÓN, AMENAZADO PRINCIPALMENTE POR LA PÉRDIDA DE SU HÁBITAT NATURAL POR DESMONTE Y LAS CAPTURAS ILEGALES.



Carayá negro y dorado **Ley Provincial XVI – n° 154**

Nombre científico: *Alouatta caraya*
Orden: Primates
Familia: Atelidae
EC: vulnerable (Arg)

Monos robustos, de melena y garganta engrosada, con cola prensil. Los machos adultos, son un poco mayores que las hembras, tienen pelaje negro, pesan entre 4 y 10 kg y un largo total de hasta 1,2 m.

Las hembras e individuos jóvenes presentan colores pardos o rojizos.

También conocidos como “monos aulladores” por los fuertes bramidos que emiten los machos al amanecer y al atardecer para marcar el territorio y como advertencia de peligro o previo a lluvias.

Frecuenta ambientes de vegetación densa, cerca de cursos de agua. Viven mayormente en los árboles, de los cuales se alimentan de hojas, brotes, frutas y flores, prefiriendo los frutos de las araucarias y el güembé.

Suelen ser activos durante el día y formar grupos numerosos, con un macho adulto (en ocasiones dos o tres), varias hembras e individuos jóvenes





Se distribuye por el centro oeste de Brasil, este de Bolivia y Paraguay y el noreste argentino.

En la selva misionera los grupos son más reducidos, e incluso pueden encontrarse individuos solitarios; por otra parte, sus poblaciones son más grandes en el chaco oriental.



ES UNA ESPECIE CONSIDERADA "VULNERABLE". LAS ENFERMEDADES Y PARÁSITOS, ASÍ COMO LA CAPTURA PARA EL MASCOTISMO Y COMERCIO O LOS CAMBIOS EN EL HÁBITAT POR ACTIVIDADES HUMANAS SON SUS PRINCIPALES AMENAZAS.

CESAR SMIKCE



Chanchita

Ley Provincial XVI – n° 181

Nombre científico: *Gymnogeophagus che*
Orden: Cichliformes
Familia: Cichlidae
EC: casi amenazado (UICN)

Es un pez de agua dulce caracterizado por su coloración marrón claro a olivácea-amarillenta con barras verticales oscuras y una mancha negra distintiva en la zona lateral.



Suele vivir en pareja o en pequeños grupos y su conducta es normalmente pacífica excepto en la temporada reproductiva donde suele mostrar un comportamiento territorial para proteger el área donde la pareja se reproducirá y cuidará de sus crías

El nombre popular de “chanchita”, hace referencia a su aspecto y hábito alimenticio, pues posee una dieta muy variada que incluye larvas, invertebrados, pequeños peces y moluscos.



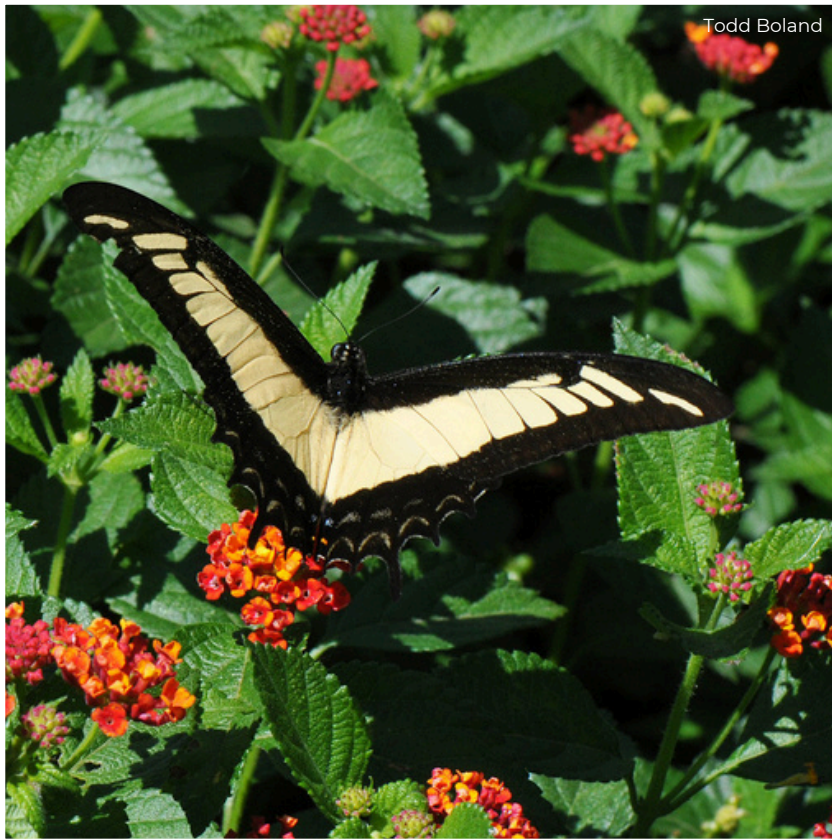
Este pez es endémico de Sudamérica y en Misiones solo se ha observado en el arroyo Urugua-í, convirtiéndolo en una especie endémica de este arroyo.

Cumple un rol vital en la cadena trófica y en la salud de los arroyos donde vive; gracias a su comportamiento de excavar en el fondo contribuye a la dinámica ecológica de su hábitat, ya que remueve nutrientes y mantiene el equilibrio del fondo de los arroyos.



Este pez logra adaptarse a las condiciones de su hábitat, pero hoy está en riesgo por la contaminación del agua, la construcción de represas que alteran el flujo de los arroyos, la extracción excesiva de recursos hídricos y la presencia de especies exóticas por la piscicultura

EL NOMBRE "CHE" PROVIENE DEL IDIOMA MBYA-GUARANÍ QUE SIGNIFICA "MÍO" O "MÍ", BUSCA LLAMAR LA ATENCIÓN SOBRE EL HÁBITAT DE ESTA ESPECIE Y SOBRE LOS ARROYOS MISIONEROS EN GENERAL, DONDE VIVEN MUCHAS OTRAS ESPECIES ENDÉMICAS QUE NECESITAN SER PRESERVADAS.



Mariposa androgeo Ley Provincial XVI – n° 157

Nombre científico: *Heraclides androgeus*
Orden: Lepidoptera
Familia: Papilionidae
EC: no evaluado

Mariposas grandes y vistosas, con 13-14 cm de envergadura alar. Como en la mayoría de las mariposas de esta familia, hay dimorfismo sexual: los machos tienen alas anteriores alargadas, las alas posteriores con “cola” y bandas amarillas anchas, mientras que las hembras poseen bandas más angostas sobre un fondo negro ligeramente azulado.

Los adultos son más frecuentes en los meses cálidos, tanto en la selva como en jardines y parques.



Las hembras ponen los huevos sobre las hojas de árboles cítricos, de las cuales se alimentan las orugas. Éstas se asemejan a excrementos de aves, un camuflaje seleccionado por evolución.

Las orugas poseen un órgano retráctil en la cabeza, llamado “osmeterium”, que al expandirse toma la forma de dos cuernos. Cuando la oruga se ve amenazada, lo despliega para ahuyentar a predadores. Además, desprende olores fuertes usados como una defensa química.



La especie se distribuye desde el norte de México hasta Misiones, única provincia argentina donde se ha registrado.

LA SUBESPECIE QUE SE DISTRIBUYE POR MISIONES ES *HERACLIDES ANDROGEUS LAODOCUS*. TAMBIÉN SE LA CONOCE COMO "MARIPOSA COMETA DE BANDA AMARILLA".



CARLOS SCHMIDTUTZ



Mariposa 88 Ley Provincial XVI – n° 157

Nombre científico: *Diaethria clymena janeira*
Orden: Lepidoptera
Familia: Nymphalidae
EC: no evaluado



Carlos Schmidtutz

Mariposas que alcanzan entre 3 y 4,5 cm de envergadura alar. Al posarse, pliegan sus alas sobre el dorso, donde se puede identificar el característico diseño "88" sobre la zona ventral de sus alas posteriores, en líneas negras con fondo plateado, intensificado por el color rojo presente en sus alas anteriores.

Las larvas son de color verde, con una textura ligeramente rugosa. Descansan sobre las hojas (particularmente del palo pólvora), en una postura defensiva con el cuerpo ligeramente arqueado para que sobresalgan las espinas de su dorso. Bajo amenaza, realizan movimientos intimidatorios con su parte anterior, donde portan espinas.



Ricardo Moyano

ORUGA



Se la observa en lugares abiertos, bien iluminados y cálidos. Son de vuelo rápido, a media altura.

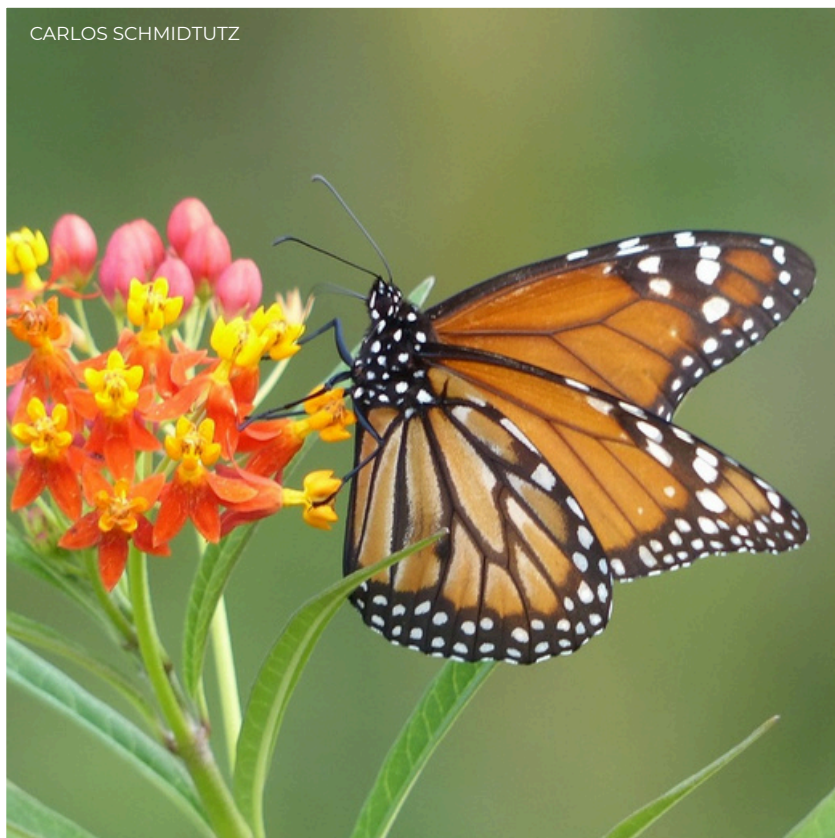
Ambos sexos se sienten atraídos por la fruta podrida. Los machos se sienten fuertemente atraídos por la arena empapada en orina y también absorben minerales disueltos en suelos húmedos, superficies de carreteras y paredes rocosas.

Si bien la especie se ha registrado por gran parte de Latinoamérica continental, desde México hasta Argentina, la subespecie *D. c. janeira* se distribuye solo por el centro-este de Brasil, este de Paraguay y Misiones.



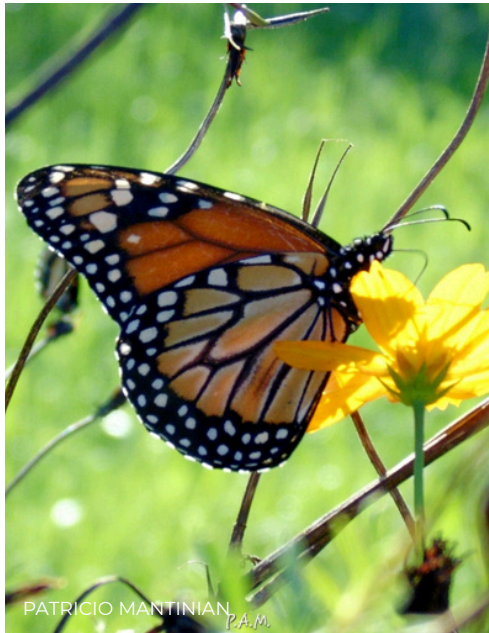
LAS MARIPOSAS A MENUDO FRECUENTAN LAS VIVIENDAS HUMANAS Y ALGUNAS COMUNIDADES LAS CONSIDERAN UN SIGNO DE BUENA SUERTE

CARLOS SCHMIDTUTZ



Mariposa monarca Ley Provincial XVI – n° 157

Nombre científico: *Danaus erippus*
Orden: Lepidoptera
Familia: Nymphalidae
EC: no evaluado



Mariposas con una envergadura alar de 6,0-9,5 cm. Posee manchas grandes largas y anaranjadas sobre fondo negro en la parte central de las alas, combinado con dos hileras de manchitas blancas en los bordes.

Su vuelo es vigoroso y con amplios planeos. Pueden encontrarse en ambientes naturales y también visitan los jardines de los hogares.

Las orugas, de un color verde amarillento con anillos negros y filamentos en ambos extremos, llegan a medir 4-6 cm de largo. Son muy voraces, comiendo las hojas, flores, nuevos brotes, frutos con semillas. Las orugas acumulan toxinas vegetales que disuaden la predación sobre la especie.



Tanto el adulto como las orugas tienen colores vivos para espantar a posibles depredadores, ya que la mayoría de ellos asocian los colores naranja, amarillo y negro, con veneno y otras propiedades desagradables.

Se distribuye por Brasil, Bolivia, Paraguay, sur de Perú, Chile, Uruguay y Argentina.

Puede encontrarse en muy diversos ambientes. Tienen un vuelo vigoroso, con amplios planeos y a gran altura. Es una especie que suele hacer migraciones (mayormente en abril), aunque no todas las poblaciones lo hacen. Aunque poco estudiados, tienen comportamientos migratorios peculiares, con poblaciones que migran hacia el sur en temporadas frías.



A DIFERENCIA DE OTRAS ESPECIES, LA MARIPOSA MONARCA PUEDE VIVIR DURANTE VARIOS MESES.

OSWALDO HERNANDEZ



Mariposa panambí Ley Provincial XVI – n° 157

Nombre científico: *Morpho helenor*
Orden: Lepidoptera
Familia: Nymphalidae
EC: no evaluado



Es una mariposa grande, de 10-12 cm de envergadura alar. Posada, suele mostrar el lado ventral de sus alas: un bello patrón pardo con diseños que parecen ojos de búho, tres en el ala anterior y cuatro en la posterior. El lado dorsal, en cambio, es negro decorado con dos bandas longitudinales azul brillante.

Es de vuelo rápido, e irregular, surcando distintas alturas, generalmente recorriendo senderos en sectores sombríos y húmedos de las selvas donde habita. Se posa en frutos maduros caídos, excrementos y savia de árboles, a menudo en grupo.





La especie se distribuye por toda Latinoamérica continental (salvo Chile y Uruguay). La subespecie que se registra en Misiones, *Morpho helenor achillides*, se encuentra también al este y sudeste de Brasil y en Paraguay.



LAS ORUGAS SON SOLITARIAS Y SE ALIMENTAN SOBRE DIVERSAS LEGUMINOSAS, ENTRE ELLAS EL INGÁ.



Mariposa seda azul Ley Provincial XVI – n° 157

Nombre científico: *Morpho anaxibia*
Orden: Lepidoptera
Familia: Nymphalidae
EC: no evaluado



Mariposas con una envergadura alar de aproximadamente 8 cm. El lado dorsal de las alas muestra un hermoso color azul oscuro. En los machos este color cubre casi toda la superficie (salvo las puntas de las alas anteriores y los márgenes traseros de alas posteriores, que son negros); en las hembras los bordes poseen una franja negra con pintas blancas. El lado ventral es pardo con diseños similares a ojos.



Su vuelo es lento, poderoso. A diferencia de la mariposa panambí que está asociada al sotobosque, la seda azul frecuenta la altura de la copa de los árboles. Se posa sobre frutos maduros o excrementos para libar sales.



Se distribuye por las selvas del centro oeste de Sudamérica. Los registros más frecuentes se dan en Brasil, aunque se ha observado también del lado argentino de la Mata Atlántica, en el P. N. Iguazú.

AL IGUAL QUE EN OTRAS MARIPOSAS DEL GÉNERO, EL COLOR AZUL DE SUS ALAS SE DEBE A CÓMO INCIDE LA LUZ SOBRE LA ESTRUCTURA DE LAS ESCAMAS QUE CUBREN SUS ALAS.



Saltamontes de la selva Ley Provincial XVI – n° 171

Nombre científico: *Orphula gracilicornis*
Orden: Orthoptera
Familia: Acrididae
EC: vulnerable (UICN)

Conocido también como “saltamontes del borde del bosque”, es un insecto pariente de los grillos, langostas y tucuras.

Son pequeños, y su coloración, muy variable, posee tonos verdes, amarillos y pardos. Al igual que sus parientes, son animales herbívoros, que se alimentan principalmente de hojas.

Su hábito alimenticio lo convierte en un organismo clave en el ecosistema, controlando la biomasa de hojas de la selva.



Este saltamontes habita la selva misionera, incluidas las áreas compartidas con Paraguay (departamento del Alto Paraná) y Brasil (estado de Paraná).

En el 2019 se infirió que su población de individuos capaces de reproducirse estaría en tendencia a disminuir debido a la reducción de su hábitat por deforestación, lo cual podría condenar a la especie a la extinción.



EL SALTAMONTES DE LA SELVA TIENE EL RARO Y LAMENTABLE PRIVILEGIO DE SER LA ÚNICA ESPECIE DE INSECTO DE LA PROVINCIA QUE HA SIDO CARACTERIZADA COMO "VULNERABLE".



Escarabajo arlequín Ley Provincial XVI – n° 171

Nombre científico: *Acrocinus longimanus*
Orden: Coleoptera
Familia: Cerambycidae
EC: no evaluado



Su nombre se debe al llamativo patrón de coloración de su cuerpo. Como muchos otros escarabajos de la familia, el arlequín es una especie grande (hasta 12 cm de longitud corporal) y de antenas muy largas. En particular, los machos tienen su primer par de patas muy largo.

Los adultos son atraídos por señales químicas a árboles en descomposición como timbó, ingá y palo borracho, donde se reproducen y colocan sus huevos.

Las larvas se alimentan de esta madera en descomposición, generando montones de aserrín. De esta forma, procesan el duro material de las cortezas de árboles y ayudan a nutrir el suelo; por otro lado, el aserrín que ellos generan forma un nuevo hábitat para otras especies de invertebrados que enriquecen la biodiversidad de la selva.



Los escarabajos adultos son el medio de transporte de otros artrópodos para llegar a nuevos ambientes, como se ha observado en el caso del pseudoescorpión *Cordylochernes scorpioides*, que ha formado una relación evolutiva con el escarabajo arlequín.

Este escarabajo tiene un rango de distribución amplio, desde el sur de México hasta el norte de Argentina y el sur de Brasil.

En la actualidad, si bien no hay una evaluación de riesgo para conocer su estado de conservación, hay dos factores que están poniendo en riesgo a la especie: la pérdida del hábitat por deforestación, y el tráfico ilegal como elemento de colección.



EL ESCARABAJO ARLEQUÍN TAMBIÉN APORTA UN GRAN VALOR CULTURAL PARA LOS MBYA, QUIENES CONSUMEN SUS LARVAS COMO FUENTE IMPORTANTE DE PROTEÍNAS Y GRASAS PARA SU DIETA.



Monumentos Naturales de Flora

MISIONES
G O B I E R N O





Chachí bravo **Ley Provincial XVI – n° 82**

Nombre científico: *Cyathea atrovirens*
Orden: Cyatheaales
Familia: Cyatheaceae
EC: no evaluado



Es un helecho arborescente, de 15 cm de diámetro que crece en cercanías o dentro de pantanos y alcanza alturas de hasta 5 metros. Sus frondes son de unos intensos colores verde oscuro, muy grandes y triangulares, alcanzando los 3 m de largo.

Su crecimiento es lento y puede tomar décadas para alcanzar su pleno desarrollo. A pesar de su gran tamaño, este helecho es muy difícil de detectar desde el suelo debido a que sus frondas se encuentran en la cima del tronco y se asemejan a las ramas de los árboles circundantes. Por esta razón, la especie fue descubierta relativamente tarde en comparación con otros helechos de gran tamaño.





Este tipo de helechos son importantes porque proporcionan refugio y alimento para numerosas especies animales de los humedales donde habitan.

En nuestra provincia, se encuentra en los humedales de los Departamentos de General Manuel Belgrano, Guaraní, Iguazú, Candelaria, Libertador General San Martín, San Ignacio, San Pedro y Oberá.

AUNQUE NO SE CONSIDERA EN PELIGRO, COMO MUCHAS OTRAS PLANTAS Y ANIMALES, SU HÁBITAT NATURAL ESTÁ AMENAZADO POR LA DEFORESTACIÓN Y OTROS FACTORES RELACIONADOS CON LA ACTIVIDAD HUMANA



IVANFEDERICOBRECHT

Chachí manso **Ley Provincial XVI – n° 82**

Nombre científico: *Dicksonia sellowiana*
Orden: Cyatheales
Familia: Dicksoniaceae
EC: no evaluado

Es un helecho arborescente que puede llegar hasta 7 metros de altura. Se caracteriza por sus grandes frondas verde brillante y un tronco delgado y fibroso que le da una apariencia semejante a un árbol. Es popular en jardines y parques debido a su apariencia exótica.

Esta planta crece preferiblemente en lugares pantanosos pero se adapta a diferentes condiciones ambientales, pudiendo tolerar variados niveles de sombra y humedad, por lo que se le puede encontrar en diversas áreas formando colonias de muchos individuos.

El chachí manso desempeña un papel importante como hospedador para plantas epífitas (es decir, que crecen sobre otros vegetales), alojando muchas de estas especies en su tallo.





Este helecho puede ser encontrado en Brasil, Uruguay y Paraguay. En nuestra provincia, está distribuido en los departamentos Guaraní, General Manuel Belgrano, Libertador General San Martín, y San Pedro.

Es una planta con histórico uso intenso en la farmacéutica, artesanías, ornamentación y elaboración de productos alimenticios. La explotación intensiva de las poblaciones del chachí y la destrucción del hábitat natural hicieron que la especie fuera incluida en la de la lista de las Especies de Flora y Fauna Salvaje en Peligro de Extinción (Convención sobre el Comercio Internacional de Especies Amenazadas de Fauna y Flora Silvestres - CITES)

SU NOMBRE COMÚN SE DEBE A LA AUSENCIA DE ESPINAS, DE AHÍ QUE ES LLAMADO "MANSO" EN CONTRASTE A LOS CHACHÍES "BRAVOS", CON ESPINAS



Pino Paraná **Ley Provincial XVI – n° 19**

Nombre científico: *Araucaria angustifolia*
Orden: Pinales
Familia: Araucariaceae
EC: en peligro crítico (UICN)

Es un árbol enorme e inconfundible por su particular silueta parecida a un candelabro o paraguas, tornándolo uno de los más bellos de la selva misionera.

Alcanza los 50 metros de altura y su tronco puede llegar a tener 2,5 metros de diámetro, las hojas tienen forma de aguja y crecen en grupos de alrededor de 15 a 20.

Es un árbol que no produce flores, por lo que sus estructuras reproductivas están protegidas por unas escamas denominadas conos, que pueden producir polen (masculinos) o donde se desarrollan las semillas (femeninos).

Los conos masculinos son pequeños y delgados, de forma alargada y cilíndrica, parecidos a espigas; los conos femeninos son grandes y robustos, con forma de piña (parecida a la de los pinos), formados por muchas escamas leñosas que protegen las semillas en desarrollo.



Esta especie es clave para el ecosistema al proporcionar alimento y refugio para diversos animales; además, gracias a la corteza gruesa de su tronco, es muy resistente a los incendios y le ayuda a regenerarse rápidamente.

Como todas las plantas, el pino paraná captura CO₂ del aire, lo almacena en su madera y, como puede llegar a vivir hasta 500 años, el CO₂ permanece encerrado allí durante muchos tiempo. Por esta razón, tiene un alto valor ecológico contribuyendo a combatir el cambio climático.



EN EL PASADO FUE MUY EXPLOTADO POR SU ALTO VALOR PARA LA CONSTRUCCIÓN Y LA ARTESANÍA, POR LO QUE HOY ESTÁ PROHIBIDA SU TALA Y SE PROMUEVE EL CULTIVO SUSTENTABLE.



Cactus de Teyú Cuaré Ley Provincial XVI – n° 70

Nombre científico: *Parodia schumanniana*
Orden: Caryophyllales
Familia: Cactaceae
EC: vulnerable (UICN)

Es un cactus pequeño y redondeado que puede alcanzar entre 10 y 15 cm de altura y tallos cilíndricos que pueden medir hasta 25 cm de diámetro.

Está cubierto por espinas amarillas o marrones de 1 a 5 cm y tiene aproximadamente 30 costillas longitudinales con areolas con 4 a 7 espinas cada una.

En verano, suelen aparecer sus atractivas flores amarillas que tienen forma tubular, sus frutos son ovoides o esféricos y están cubiertos por una lana densa y cerdas con semillas de color marrón rojizo o negro.

Esta planta ha sido utilizado en la medicina tradicional para tratar dolores de cabeza y afecciones estomacales.





Este cactus es nativo del sur de Brasil y Paraguay y del noreste de Argentina. En este último país, se encuentra principalmente en áreas rocosas y secas de las provincias de Misiones y Corrientes.

En nuestra provincia se puede encontrar en la zona del Parque Provincial Teyu Cuaré, y peñones de Osonunú.



EL CACTUS DE TEYÚ CUARÉ ES APRECIADO POR COLECCIONISTAS DE PLANTAS SUCULENTAS DEBIDO A SU FORMA COMPACTA Y ATRACTIVA, LO QUE HA LLEVADO A CONVERTIRLA EN UNA ESPECIE VULNERABLE.



Yatay poñí Ley Provincial XVI – n° 166

Nombre científico: *Butia ponia*
Familia: Arecaceae
Orden: Arecales
EC: en peligro crítico (Arg)

Conocida como palmera enana, tiene su tronco cubierto por las bases de las hojas viejas, que son alargadas y están dispuestas de manera ordenada alrededor de éste.



Aunque usualmente no supera los 2 metros, puede alcanzar un máximo de 4 metros de altura y un grosor de 20 - 50 cm. de diámetro.

Sus hojas son rígidas, de un color verde grisáceo, con espinas en la base y están ordenadas formando una "V".



Las flores son de color amarillo a rojizo; su fruto es un tipo de drupa, similar a un coco pequeño, que pueden ser amarillas, anaranjadas o rojizas, con pulpa jugosa y sabrosa.

Suelen ser usadas para elaborar jaleas, licores y jugos, y la semilla produce un aceite comestible.



Es una palmera originaria de Paraguay, Brasil, Uruguay y Argentina.

Crece en suelos arenosos, secos, ligeramente alcalinos o neutros y mucho sol, como en los campos y sabanas. Requiere bastante humedad en época de crecimiento, pero en invierno tolera bien la sequía y el frío, soportando temperaturas de hasta -5 °C.



SU CONSERVACIÓN ES CLAVE PORQUE FORMA ECOSISTEMAS ÚNICOS, PERO ACTUALMENTE SE ENCUENTRA EN PELIGRO DEBIDO A LA DEFORESTACIÓN QUE HA REDUCIDO SU ÁREA NATURAL



Pindocito

Ley Provincial XVI – n° 166

Nombre científico: *Allagoptera campestris*
Orden: Arecales
Familia: Arecaceae
EC: no evaluado

Palmera que alcanza de 30 a 80 cm de alto, su tronco es delgado y alto, sus hojas que se asemejan a una pluma miden de 30 – 60 cm de longitud.

Posee raíces adventicias (formadas a partir del tallo) que le ayudan a fijarse al suelo y a la absorción de agua y nutrientes, permitiendo que la planta sea resistente a la sequía, altas temperaturas y que pueda crecer en suelos pobres en nutrientes.

En esta planta, las flores son de color amarillo y suelen agruparse formando una espiga. Dentro de la espiga, podemos encontrar flores que solo producen polen (masculinos) ubicadas en la punta y flores que solo producen frutos (femeninas), que suelen estar en la base.

Sus frutos son esféricos de color marrón oscuro, se utilizan en la producción de jaleas y licores.





Esta palmera es característica de la región conocida como cerrado (zonas de extensas sabanas y bosques de arbustos).

Se distribuye en el este del Paraguay, en el este, centro y sudeste del Brasil y nordeste de la Argentina



LAS HOJAS DEL PINDOCITO SON USADAS EN LA ARTESANÍA Y CONSTRUCCIÓN DE TECHOS EN ALGUNAS COMUNIDADES RURALES DE BRASIL Y ARGENTINA.



Pasto de las cataratas Ley Provincial XVI – n° 172

Nombre científico: *Paspalum lilloi*
Orden: Poales
Familia: Poaceae
EC: en peligro crítico (UICN)



Es una planta herbácea, un pasto que crece exclusivamente en las rocas bañadas por los saltos de agua del Parque Nacional Iguazú, de donde proviene su nombre.

Su hábitat se limita a las piedras y acantilados que se encuentran rodeadas de fuertes corrientes de agua y pendientes pronunciadas donde otras plantas no podrían sobrevivir.



Este pasto se encuentra en Argentina y Brasil y se le considera posiblemente extinta en Paraguay.

Con un área de distribución extremadamente reducida, de aproximadamente 8 km², la planta enfrenta una amenaza constante debido a las fluctuaciones en los niveles de agua y otros cambios ambientales provocados por la actividad humana. Debido a la fragilidad de esta planta por su dependencia ambiental tan específica, se la ha llevado a catalogar como una especie en peligro crítico de extinción.



UNO DE LOS PRINCIPALES BENEFICIOS DE SER DECLARADA MNP ES LA POSIBILIDAD DE CONTROLAR LOS CAMBIOS DE AGUA GENERADOS POR LAS REPRESAS QUE SE ENCUENTRAN ARRIBA DE LAS CATARATAS, QUE YA HAN CAUSADO LA PÉRDIDA DE OTRAS CATARATAS DONDE *P. LILLOI* CRECÍA



Lapacho negro

Ley Provincial XVI – n° 91

Nombre científico: *Handroanthus heptaphyllus*
Orden: Lamiales
Familia: Bignoniaceae
EC: preocupación menor (UICN)



Es un árbol que alcanza una altura entre 10 y 30 m, con un tronco áspero, de color grisáceo con surcos largos que puede llegar a medir 1,30 m. de diámetro.

Cada una de sus hojas está compuesta por 5 hojas pequeñas, denominadas folíolos, organizadas en forma de palma y su borde tiene forma aserrada.

Antes de la primavera o el verano, el árbol pierde todas sus hojas, dando paso a la floración donde es posible observar que sus ramas se abren haciendo que la copa se asemeje a un abanico.

Las flores son grandes y vistosas de un color que varía desde rosado morado a rosado pálido alcanzan un tamaño de 7 cm de largo. Esto hace que sean muy atractivas para los colibríes y mariposas.

Los frutos son del tipo cápsulas, consistentes en una cubierta dura o membranosa que protege las semillas en su interior.



Es un árbol nativo del sur de Bolivia, este de Paraguay, Uruguay, Brasil meridional y noreste de Argentina.

En su hábitat natural es encontrado casi exclusivamente en los sitios bajos con suelos húmedos y profundos, en donde forma parte del estrato superior de los bosques.

El lapacho es un árbol muy decorativo que se utiliza con frecuencia en parques, plazas y en el arbolado público



Victor Farjalla Pontes



Rich Hoyer

LA MADERA DEL LAPACHO ES MUY RESISTENTE Y DURADERA, POR LO QUE ES UTILIZADA EN LA FABRICACIÓN DE MUEBLES Y CONSTRUCCIÓN. POR ESTE MOTIVO, SU EXPOTACIÓN ESTÁ REGULADA PARA PRESERVAR SU CONSERVACIÓN Y EVITAR SU SOBREEXPLOTACIÓN



Palo rosa **Ley Provincial XVI – n° 19**

Nombre científico: *Aspidosperma polyneuron*
Orden: Gentianales
Familia: Apocynaceae
EC: en peligro (UICN)



Considerado el árbol de mayor altura encontrado en la selva misionera. Aunque su crecimiento es lento, este árbol alcanza una altura de hasta 45 metros y diámetro de 6 m.

Las ramas de este árbol son gruesas y tortuosas, haciendo que su copa tenga formas variables. Posee hojas en forma de lanza de un color verde oscuro y brillantes, que al ser cortadas expulsan un líquido lechoso, conocido como látex.



Las flores son pequeñas de coloración amarilla o blanca y producen frutos cada dos o cuatro años.

Recibe su nombre por una característica no observable a simple vista: cuando se corta, el interior de la madera tiene un color salmón, entre rosado y rojo.

Además de crecer en el bosque atlántico, que se extiende por Argentina, Brasil y Paraguay, el palo rosa, también se encuentra en Bolivia, Colombia y Perú.



ESTE ICÓNICO ÁRBOL SE ENCUENTRA AL BORDE DE LA EXTINCIÓN
DEBIDO A LA EXPLOTACIÓN SIN CONTROL DE SU MADERA Y LA
PÉRDIDA DEL HÁBITAT POR PARTE DE LA AGRICULTURA



Urunday blanco **Ley Provincial XVI – n° 68**

Nombre científico: *Leptolobium elegans*
Orden: Fabales
Familia: Fabaceae
EC: preocupación menor (UICN)

Es un árbol que varía entre 5-12 metros de altura. El tronco tiene una apariencia rugosa; las hojas son lanceoladas y largas. Cuando florece, las flores se organizan en racimos similares a espigas, que alcanzan a medir de 4-10 cm de largo y suelen ser de tono claro, típicamente blanco o amarillento.



Su fruto es redondo y contiene de 2 a 3 semillas de forma ovoide y color rojizo; suelen ser consumidos por aves y peces principalmente.



Al igual que el pindocito, el urunday blanco solo crece en la región del cerrado, siendo de su preferencia los suelos pedregosos cerca de cursos de agua.

Es una planta nativa del sur de Brasil, Paraguay, nordeste de Argentina y algunos sectores de Bolivia. En Misiones, es posible encontrarla en áreas rocosas de Osununú y de la zona del Teyú Cuaré.

De este árbol es posible extraer látex, un líquido lechoso usado tradicionalmente como analgésico tópico para el dolor de muelas en poblaciones rurales



EN LA COMUNIDAD PINDOTY-Í ESTE ÁRBOL ES LLAMADO "YVYRA YACARÉ", PORQUE SU CORTEZA ES RUGOSA COMO LA PIEL DEL YACARÉ.



Orquídea Ley Provincial XVI – n° 152

Nombre científico: *Isabelia virginalis*
Orden: Asparagales
Familia: Orchidaceae
EC: no evaluada



Es una orquídea de tamaño pequeño que va entre 10 a 15 mm y sus flores desprenden un agradable aroma.

La flor es de color blanco, casi transparente, en su columna puede apreciarse la antera, o estambre, de color violáceo que resalta en el conjunto.

Esta planta se desarrolla en lugares bajo condiciones expuestas a insolación indirecta, con mucho aire y se adapta a diferentes alturas, desde el nivel del mar hasta las montañas más altas.



Estas orquídeas se encuentra solo en Brasil y Argentina, siendo registrada únicamente en la provincia de Misiones, en el Departamento General Manuel Belgrano.



LA FLORES DE ESTA ORQUÍDEA SUELEN SER VISITADAS POR ABEJAS Y MARIPOSAS, LO QUE CONTRIBUYE A SU REPRODUCCIÓN.



Orquídeas

Ley Provincial XVI – n° 152

Nombre científico: *Zygopetalum maxillare*
Orden: Asparagales
Familia: Orchidaceae
EC: no evaluado

Esta orquídea, conocida por su atractiva floración y fuerte aroma, puede alcanzar alturas de hasta 60 cm. Además, posee hojas que son largas y estrechas, de una tonalidad verde oscura.

Sus flores son grandes y vistosas, con pétalos y sépalos ondulados en tonos de rosa, morado y blanco que desprenden un fuerte aroma dulce y floral.

Por lo general, florecen en primavera o verano y requiere condiciones cálidas y húmedas, así como una buena iluminación indirecta.





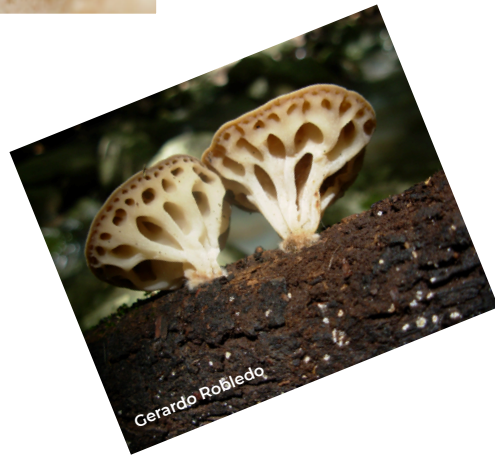
Encontrada en las provincias de Corrientes, Formosa, y Misiones; en esta última se ubica en los departamentos Iguazú, Gral. Manuel Belgrano y San Pedro.

Su nombre proviene del griego "zygon", que significa "yugo", y "petalon", que significa "pétalo". Esto se debe a que los pétalos y sépalos de la flor se unen en la base, creando una especie de yugo, el instrumento de madera que se usa para mantener unido el ganado que ara la tierra

ESTA ORQUÍDEA ES CONOCIDA POR SER UNA ESPECIE HÍBRIDA, RESULTADO DEL CRUCE ENTRE VARIAS ESPECIES DE ORQUÍDEAS



Danny Newman



Gerardo Robledo

Monumentos Naturales de Funga



Hongo

Ley Provincial XVI – n° 174

Nombre científico: *Rickiella edulis*
Orden: Pezizales
Familia: Sarcoscyphaceae
EC: en peligro (UICN)



Es un hongo que habita en la madera y suele encontrarse en ramas y ramitas caídas en descomposición entre la hojarasca.

Rickiella edulis se encuentra generalmente en áreas forestales preservadas, generalmente a lo largo de bosques riparios o zonas inundadas por ríos, y también en fragmentos de bosque preservado en zonas urbanas.

Se trata de una especie rara, registrada solo en unas pocas localidades de Sudamérica. Cuando está listo para reproducirse, es posible visualizar su estructura reproductiva, la cual es grande e inconfundible.





Se ha registrado en las regiones sur y sureste de Brasil, sudoeste de Paraguay, centro y norte de Argentina, habitando en tres ambientes con vegetación diferente: Bosque Atlántico, Gran Chaco (principalmente Chaco Húmedo) y Yungas Andinas Australes, todos ellos con focos de deforestación. Sin embargo, es probable que también se encuentre en otros sitios donde se satisfacen sus requerimientos para crecer.



Es un hongo comestible a pesar de que no tiene valor comercial